

Vezetői összefoglaló

Árinformáció az egészségügyi intézményekben 2012. II. negyedév

OSAP 1477 (288/2009. (XII. 15.) Korm. rendelet)

Az árinformációs rendszer az egészségügyi intézményeknél figyeli az árak változását a vásárolt termékek és szolgáltatások körében. Az adott időszak tényleges beszerzési mintája alapján méri az intézményi kiadások árváltozását a kiadások csoportjaiban, az intézményi kiadások szerkezete szerinti súlyozással pedig az ágazatban és az intézmény csoportokban.

1. Egészségügyi ágazat árindex

Az egészségügyi intézményekben 2012. II. negyedévben és 2012. I. félévben az árindex alacsonyabb, mint a lakossági árindex. Az eltérést a gyógyszer, vegyszer és a szakmai anyagok alacsony árindexe eredményezi.

Az aktív fekvőbeteg ellátást nyújtó kórházak árindexe alacsony, a krónikusoké lényegesen magasabb. Az OMSZ árindexe, az üzemanyag áremelkedés miatt nagyon magas.

2012. január 1-től a korábbi 25 %-os ÁFA kulcs 27 %-ra nőtt.

Az egészségügyi intézmények árindexe 2012. II. negyedévben 102,3%, a lakossági árindex 105,5 %.

Az egészségügyi intézmények árindexe 2012. I. félévben 103,1 %, a lakossági árindex 105,6 %.

Az eltérés elsősorban abból származik, hogy az egészségügy fogyasztói kosara jelentős mértékben különbözik a lakossági fogyasztói kosár összetételétől.

2012. január 1-től a 25 százalékos ÁFA kulcs 27 %-ra nőtt. Az egészségügyi intézményekben a termékek és a szolgáltatások 57,5 %-át érintette a változás, a lakossági fogyasztás esetében a 85,8 %-át. Ez azt jelenti, hogy a lakossági árindex 0,45 %-kal magasabb az ÁFA változás miatt, mint az egészségügyi intézmények árindexe.

Az ÁFA kulcs változás 0,9 %-kal növelte az egészségügyi intézmények árindexét 2012. II. negyedévben.

Nem változott a gyógyszerek, a vegyszerek, a vásárolt egészségügyi szolgáltatások és az alapvető élelmiszerek (tej, tej-termékek, liszt, kenyér) ÁFA kulcsa.

2012. II. negyedévben a termék beszerzések árindexe 97,7 %, a szolgáltatásoké 105,8 %, a kommunikációs szolgáltatásoké 130,5 %.

Intézmény típusonként különböző mértékű az infláció 2012 II negyedévben.

Az aktív fekvőbeteg ellátást nyújtó kórházaké alacsonyabb, a krónikus intézeteké magasabb. Lényegesen magasabb az OMSZ árindexe. Intézmény típusonként a termékek árindexe különbözik jelentős mértékben egymástól, a szolgáltatások és a kommunikációs díjak árindexe nem. A gyógyszerek és a szakmai anyagok árindexe lényegesen alacsonyabb, mint az egyéb nem szakmai anyagok árindexe, ezért azokban az intézmény típusokban, ahol a gyógyszer és a szakmai anyagok kiadásai jelentős részarányt képviselnek, alacsonyabb az infláció.



Az OMSZ magas árindexét az üzemanyagok nagymértékű drágulása eredményezi. Az üzemanyag beszerzés az OMSZ dologi kiadásaiban 37,1 %-os részarányt képvisel. Az üzemanyagok 2012. II. negyedéves árindexe 118,8 %.

2012. II. negyedévben és 2012. I. félévben a termék beszerzések árindexe alacsony, mert a termékek csoportjában a magas részarányt képviselő gyógyszerek, vegyszerek, és szakmai anyagok árindexe alacsony. A lényegesen kisebb részarányt képviselő hajtó és kenőanyagok, az irodaszerek, nyomtatványok és az egyéb anyagok árindexe magas.

2. Termékek árindexe

A termék beszerzések árindexe 2012. II. negyedévben 97,7 %, 2012. I. félévben 99,0 %

A termékek csoportjában a legnagyobb részarányt a gyógyszerek és a szakmai anyagok képviselik. A gyógyszerek és vegyszerek részaránya 53,5 %, a szakmai anyagoké pedig 28,7 % a termékek összesített csoportján belül. A felsorolt fő kiadási csoportok árindexe mindegyik esetben alacsony.

Termék beszerzések árindexe (%), előző év azonos időszaka = 100 %

	Részarány a termékbeszerzések arányában (%)	Árindex 2012. II. negyedév	Árindex 2012. I. félév
Gyógyszerek	47,1	92,5	94,9
Szakmai anyagok	28,7	100,4	100,8
Vegyszerek	6,4	101,2	100,9
Élelmiszerek	4,3	98,1	98,5
Hajtó és kenőanyagok	1,2	118,8	119,7
Irodaszer, nyomtatvány	1,4	107,2	107,6
Egyéb anyagok	9,1	108,5	108,6

3. Szolgáltatások árindexe

2012. II. negyedévben a szolgáltatás vásárlások árindexe magas.

A szolgáltatás vásárlások árindexe 2012. II. negyedévben 105,8 %, 2012. I. félévben 106,5 %.

A szolgáltatások csoportjában az egyéb üzemeltetési, karbantartási szolgáltatások és a vásárolt egészségügyi szolgáltatások részaránya a legnagyobb.

A második negyedévben a vezetékes gáz szolgáltatás, a táv-hő és meleg-víz szolgáltatás, valamint a víz és csatornadíjak árindexe magas.

Szolgáltatások árindexe (%), előző év azonos időszaka = 100 %

	Részarány a szolgáltatási kiadások arányában (%)	2012. II. negyedév	2012. I. félév
Vásárolt egészségügyi szolgáltatások	23,8	103,2	103,2
Vezetékes gázenergia	6,8	134,3	132,5
Villamos energia	7,3	100,1	103,1
Táv-hő és meleg-víz szolgáltatás	5,9	165,4	139,1

Víz és csatornadíjak	3,0	114,5	112,1
Vásárolt élelmezés	5,5	104,7	103,1
Egyéb üzemeltetési és fenntartási szolgáltatások	25,0	91,5	99,6

4. Kommunikációs szolgáltatások árindexe

A kommunikációs szolgáltatások 2012. II. negyedévi árindexe magas. A csoport részaránya a kiadások között nagyon alacsony.

A kommunikációs szolgáltatások árindexe 2012. II. negyedévben 130,5 %, 2012. I. félévben 124,3 %.

A kommunikációs szolgáltatások árindexe magas, de a részaránya nagyon alacsony a dologi kiadásokban, összesen 1,85 %.

Nőtt a távközlési szolgáltatások és a postai szolgáltatások díja az előző év azonos időszakához mérten.

Kommunikációs szolgáltatások árindexe, előző év azonos időszaka = 100 %

	2012. II. negyedév	2012. I. félév
Nem adatátviteli célú távközlési díjak	103,3	103,3
Postai szolgáltatások	141,8	133,0

Részletes adatok az 5. Táblázatok, grafikonok pontban és az arinformacio-2012-2.xls melléklet munkalapjain láthatóak.

Budapest, 2013. április 26.

5. Táblázatok és grafikonok

5.1 A fogyasztói kosár összetétele 2010.

A javak főbb csoportjai	Értékarány	
	Lakossági	Egészségügyi
Élelmiszerek	32,85	4,14
Ruházkodási cikkek	4,27	0,14
Tartós fogyasztási cikkek	6,13	8,25
Energia	10,86	8,32
Gyógyszer, gyógyáru	3,00	35,46
Egyéb cikkek, üzemanyag	14,00	5,32
Szolgáltatások	28,89	38,37
Összesen	100,00	100,00

5.2 Az egészségügy dologi kiadásainak megoszlása az ÁFA mértéke szerint

ÁFA kulcs	Dologi kiadások 2010 (%)
0 %	12,7
5 %	29,0
18 %	0,8
27 %	57,5
Összesen	100,0

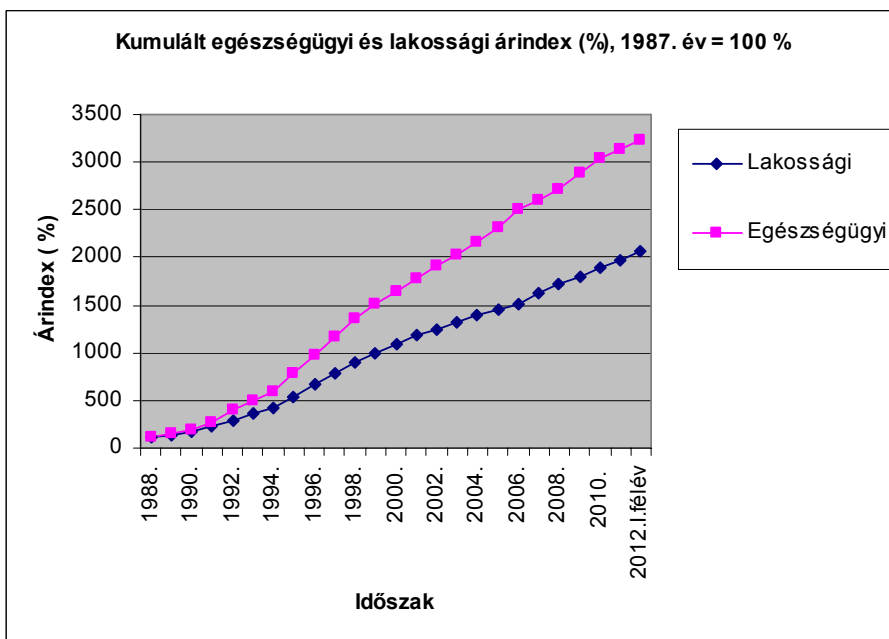
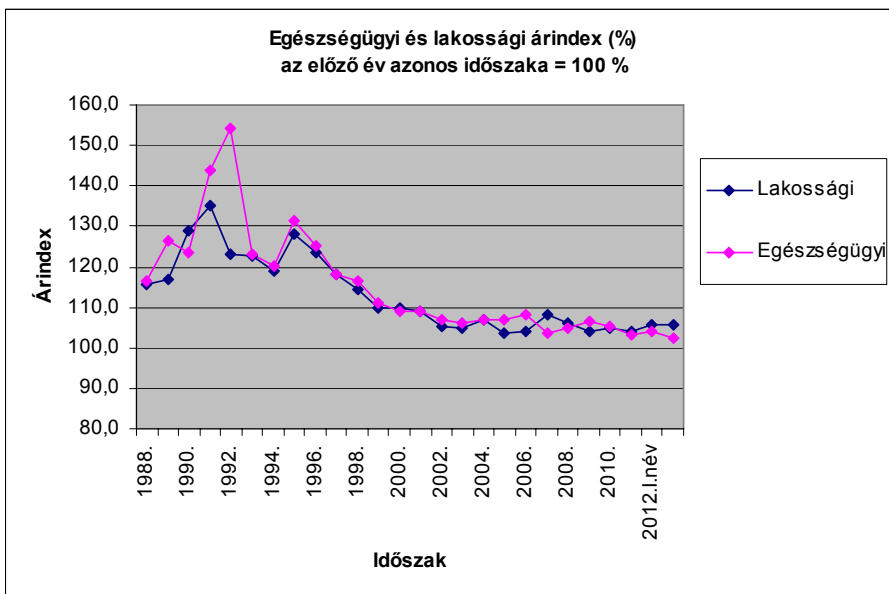
5.3 A kiadások részaránya az ÁFA változás függvényében 2012. január 1-től (%)

A 2010. Évi dologi kiadások adatai alapján 2011.

ÁFA kulcs változása 2012. január 1.	Dologi kiadások %	
	egészségügy	lakossági
27 %-ra nőtt 25 %-ról	57,5	85,8
Nem változott, 5 %	29,0	5,3
Nem változott, ÁFA mentes	12,7	2,5
Nem változott, 18 %	0,8	6,4
Összes kiadás	100,0	100,0

5.4. Árindex idősor

Időszak	Árindex (%)		Kumulált árindex (%), 1987.év = 100 %	
	Lakossági	Egészségügyi	Lakossági	Egészségügyi
1988.	115,5	116,4	115,5	116,4
1989.	117,0	126,3	135,1	147,0
1990.	128,9	123,6	174,2	181,7
1991.	135,0	144,0	235,2	261,7
1992.	123,0	154,4	289,2	404,0
1993.	122,5	123,3	354,3	498,1
1994.	118,8	120,3	420,9	599,2
1995.	128,2	131,4	539,6	787,3
1996.	123,6	125,1	667,0	984,9
1997.	118,3	118,3	789,0	1165,1
1998.	114,3	116,3	901,9	1355,0
1999.	110,0	110,9	992,1	1502,7
2000.	109,8	108,9	1089,3	1635,9
2001.	109,2	108,9	1189,5	1782,1
2002.	105,3	107,0	1252,6	1906,3
2003.	104,7	106,2	1311,4	2023,9
2004.	106,8	106,9	1400,6	2164,1
2005.	103,6	106,8	1451,0	2311,8
2006.	103,9	108,3	1507,6	2504,4
2007.	108,0	103,5	1628,2	2592,4
2008.	106,1	104,7	1727,5	2715,1
2009.	104,2	106,5	1800,1	2890,7
2010.	104,9	105,1	1888,3	3037,6
2011.	103,9	103,2	1961,9	3133,6
2012.I.név	105,6	103,8	2071,8	3254,2
2012.II.név	105,5	102,3		
2012.I.félév	105,6	103,1	2071,8	3229,7



5.5 Az egészségügyi ágazat árindexe a dologi kiadások rovattétele szerint 2007-2011.

Az előző év azonos időszaka = 100 %

ROVATTÉTEL	Árindex 2007. év	Árindex 2008. év	Árindex 2009. év	Árindex 2010. év	Árindex 2011. év	Árindex 2012.I. félév
03/01 Élelmiszer	110,7	108,1	101,3	103,4	107,0	98,5
03/02 Gyógyszer	92,6	98,2	99,9	100,2	100,1	94,9
03/03 Vegyszer	100,4	103,2	102,5	103,5	101,0	100,9
03/04 Irodaszer, nyomtatvány beszerzése	103,1	104,1	105,6	111,6	108,1	107,6
03/05 Könyv						
03/06 Folyóirat beszerzése	159,1		106,0			106,4
03/07 Egyéb információhordozó beszerzése	103,6	100,6	104,5	116,4	112,0	102,1
03/09 Hajtó- és kenőanyagok beszerzése	99,7	99,7	102,5	113,4	120,4	119,7
03/10 Szakmai anyagok beszerzése	98,3	102,0	105,9	107,8	102,9	100,8
03/11 Kisértékű tárgyi eszköz, szellemi termékek beszerzése	99,1	105,9	104,0	119,7	112,3	107,3
03/12 Munkaruha, védőruha, formaruha, egyenruha	91,1	103,4	109,4	108,3	100,6	91,3
03/13 Egyéb anyagbeszerzés	97,6	102,8	113,4	111,3	107,3	108,6
03/14 KÉSZLETBESZERZÉS ÖSSZESEN (01+.....+13)	96,4	100,6	102,8	104,2	102,4	99,0
03/15 Nem adatátviteli célú távközlési díjak	108,0	104,5	98,7	106,1	106,4	103,3
03/16 Adatátviteli célú távközlési díjak	86,2	101,0	102,6	104,4		
03/17 Egyéb kommunikációs szolgáltatások	98,1	111,3	121,8	107,6	109,4	133,0
03/18 KOMMUNIKÁCIÓS SZOLGÁLTATÁSOK (15+16+17)	103,2	107,5	111,5	106,9	108,3	124,3
03/19 Vásárolt élelmezés	113,2	127,4	105,2	103,7	105,5	103,1
03/20 Bérleti és lízing díjak			106,4		77,5	
03/22 Szállítási szolgáltatás	107,8	111,3	110,7	112,0	100,4	115,8
03/23 Gázenergia-szolgáltatás díja	104,6	118,7	113,7	107,4	107,1	132,5
03/24 Villamosenergia-szolgáltatás díja	111,2	120,4	112,9	109,4	100,0	103,1
03/25 Távhő- és melegvíz-szolgáltatás díja	113,4	124,4	108,0	99,0	108,3	139,1
03/26 Víz- és csatornadíjak	108,1	111,0	110,5	106,4	107,8	112,1
03/27 Karbantartási, kisjavítási szolgáltatások kiadásai	115,7	102,0	110,3	111,0	103,9	96,3
03/28 Egyéb üzemeltetési, fenntartási szolg. kiadások	99,9	100,3	108,2	103,0	102,2	99,6
03/32 Vásárolt közszolgáltatások (egészségügyi szolgáltatások)	134,1	110,9	113,7	106,2	103,4	103,2
03/42 Szellemi tevékenység végzésére kifizetés	101,0	111,5	102,6	106,2		107,0
03/ SZOLGÁLTATÁSI KIADÁSOK (19+20+22+...+29+30+32+42)	112,9	109,7	110,5	105,8	103,8	106,5
03/43 Egyéb dologi kiadások		102,5				106,0
03/44 DOLOGI KIADÁSOK ÖSSZESEN	103,5	104,7	106,5	105,1	103,2	103,1

5.6 Egészségügyi árindex szakágazatonként

Az előző év azonos időszaka = 100 %

Időszak	Árindex előző év azonos időszaka = 100 %				
	Egészségügyi ágazat				Lakossági
	Egészségügyi ágazat összesen	ebből			
		Kórházak	Szakrendelő intézetek	OMSZ	
	%	%	%	%	%
2007. év	103,5	103,5			108,0
2008. év	104,7	104,7			106,1
2009. év	106,5	106,5	109,0	106,9	104,2
2010. év	105,1	105,0	106,1	108,5	104,9
2011. év	103,2	103,1	103,6	109,9	103,9
2012. I. negyedév	103,8	103,7	105,2	112,9	105,6
2012. II. negyedév	102,3	102,2	102,4	110,0	105,5
2012. I. félév	103,1	102,9	103,8	111,4	105,6